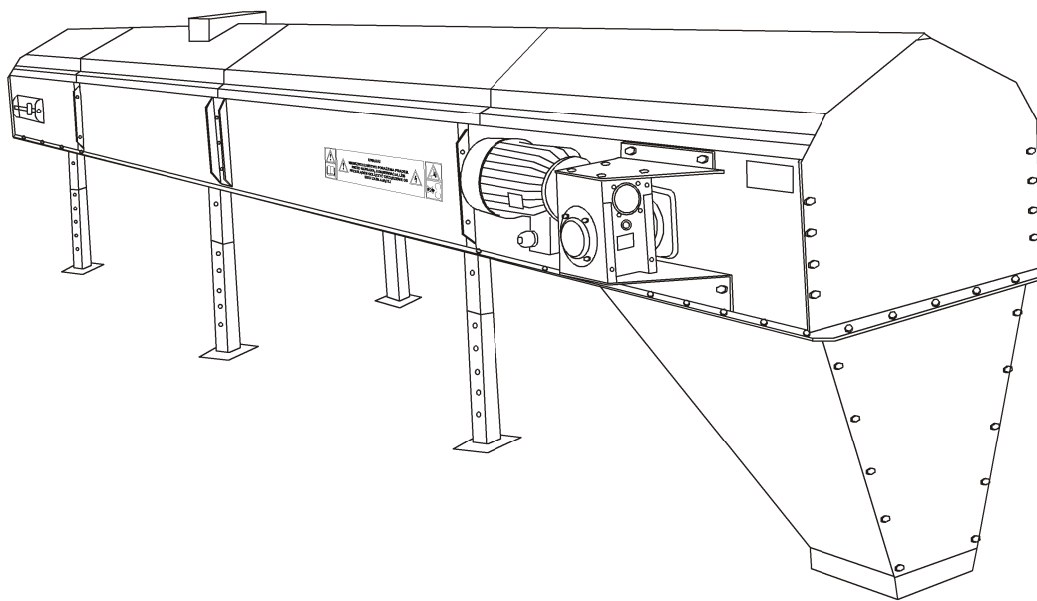




JUOSTINIO TRANSPORTERIO APTARNAVIMO INSTRUKCIJA

FPT-400, FPT 650



GRŪDŲ DŽIOVINIMO IR SANDĖLIAVIMO ĮRANGA



UAB „Agrosistemas“
Verslo g. 17., Kumpių k., Kauno r.
tel./fax: +8 (37) 261612; mob.tel: 8 (650) 94113.
www.agrosistemas.lt, servisas@agrosistemas.lt

Leidinio metai ir numeris: 2015-01

Leidinio kalba:

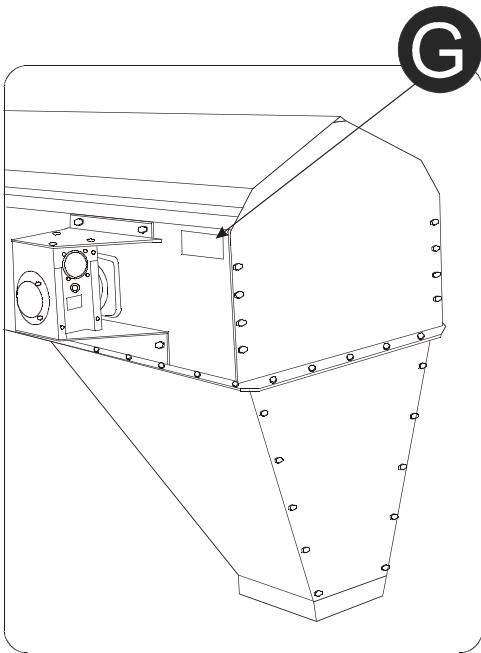
LT

TURINYS

I. BENDRIEJI NURODYMAI.....	3
1. ĮRENGINIO IDENTIFIKACIJA.....	3
2. ĮŽANGA.....	4
Svarbu!.....	4
ŽYMĖJIMAI BEI ŽENKLINIMAI, NAUDOJAMI INSTRUKCIJOJE.....	4
3. EKSPLOATACIJA PAGAL PASKIRTĮ.....	5
Paskirtis.....	5
Gaminio pranašumai.....	5
Papildoma įranga.....	5
Eksploatacijos vieta.....	6
II. TRANSPORTERIO EKSPLOATACIJOS INSTRUKCIJA.....	7
1. DARBŲ SAUGOS TAISYKLĖS.....	7
Saugumo technikos reikalavimai.....	7
Saugumo ženklai ir lipdukai bei etiketės esantys ant transporterio.....	8
2. INFORMACIJA EKSPLOATAVIMUI.....	9
Juostinio transporterio sudedamosios dalys.....	9
Darbas.....	10
3. ĮRANGA.....	10
Standartinė įranga.....	10
4. REKOMENDACIJA APTARNAVIMUI.....	11
Paruošimas paleidimui.....	11
Kontrolinis paleidimas – pirmasis įjungimas.....	11
Darbas.....	13
TECHNINĖS APŽIŪROS.....	14
Kasdieninis aptarnavimas bei servisas.....	14
Periodinis aptarnavimas bei servisas.....	14
Transporterio juostos reguliavimas.....	15
Elektros įranga.....	15
Variklio apsaugos įjungimas.....	17
6. LAIKYMAS	18
7. TIEKIMAS, TRANSPORTAVIMAS IR SUMONTAVIMAS.....	18
Tiekimas.....	18
Transportavimas.....	18
Sumontavimas.....	19
8. NOMINALŪS DUOMENYS IR MATMENYS.....	21
9. IŠARDYMAS IR LIKVIDAVIMAS.....	22
10. ATSARGINIŲ DALIŲ SĄRAŠAS.....	22
Siūlomi varžtai, veržlės, poveržlės, tarpikliai:.....	22
11. GARANTIJA.....	23
GARANTINIS TALONAS.....	24

I. BENDRIEJI NURODYMAI

1. ĮRENGINIO IDENTIFIKACIJA



Paveikslėlis Nr.1

Lentelės su nominaliais duomenimis vieta

Juostinis transporteris turi lentelę su nominaliais duomenimis, kurioje yra nurodyti pagrindiniai techniniai ir identifikaciniai transporterio duomenys.

Lentelė yra pritvirtinta ant segmento, kuriame sumontuotas variklis su reduktoriumi, toje vietoje, kuri yra nurodyta (G) paveikslėlyje. Lentelėje nurodyti transporterio tipas, fabriko numeris ir pagaminimo metai. Šie duomenys būtini tam, kad juos būtų galima atsiminti bei patogų įrašyti į laukelius, esančius žemiau. Jie bus naudingi toliau susipažįstant su instrukcijos turiniu ir konsultuojantis su gaminio tiekėju.

Tipas:

Gamyklinis numeris:

Pagaminimo metai:

Lentelėje su nominaliais duomenimis yra nurodytas transporterio tipas, o taip pat užšifruoti pagrindiniai transporterio duomenys.



Šie duomenys turi būti užrašyti įrenginio pristatymo arba sumontavimo bei pastatymo metu. Ypač svarbu nurodyti tikslų įrenginio tipą.



Kiti gaminio duomenys pateikiami skyriuje „NOMINALŪS DUOMENYS IR MATMENYS”.

2. ĮŽANGA

Svarbu!

- ❖ Ši aptarnavimo instrukcija yra neatskiriama sudėtinė gaminio dalis.
- ❖ Rekomenduojama, kad tiek naujo, tiek ir panaudoto įrenginio tiekėjas, išsaugotų pirkinėjo pasirašytą instrukcijos kartu su gaminiu gavimo patvirtinimą.
- ❖ Aptarnavimo instrukcijoje pateikiami praktiniai nurodymai, kuriais turi būti vadovaujama si eksploatuojant gaminį.
- ❖ Pilnai arba dalimis perspausdinti ir platininti instrukciją be gamintojo sutikimo - draudžiama.
- ❖ Instrukcijos sugadinimo ar netekimo atveju būtina nedelsiant kreiptis į gamintoją ir paprašyti jo naujo instrukcijos egzemplioriaus.
- ❖ Instrukcijos tikslas – naudotojo supažindinimas su tinkamu gaminio eksploatavimu.
- ❖ Būtina laikytis visų rekomendacijų, pateikiamų aptarnavimo instrukcijoje. O ypač saugumo technikos reikalavimų.
- ❖ Prieš pradėdant eksploataciją, būtina kruopščiai susipažinti su instrukcija, visų pirma skyriumi „**DARBŲ SAUGOS TAISYKLĖS**“, o taip pat skyriumi „**EKSPLOATACIJOS INSTRUKCIJA**“ ir laikytis teikiamų rekomendacijų.
- ❖ Jei informacija, pateikiama instrukcijoje nesuprantama arba nepakankama, būtina susisiekti su gamintoju ar pardavėju. Adresai pateikiami pirmajame viršelio puslapyje ir pačioje brošiūroje.
- ❖ Saugumo simboliai, tvirtinami ant gaminio, turi būti aiškūs ir raiškūs. Jų sugadinimo atveju būtina kreiptis į gamintoją ar pardavėją ir paprašyti naujų.

ŽYMĖJIMAI BEI ŽENKLINIMAI, NAUDOJAMI INSTRUKCIJOJE



Simbolis, įspėjantis apie pavojų

Šis ženklas nurodo svarbią informaciją apie galimą pavojų. Informaciją, šalia kurios yra šis ženklas, būtina perskaityti labai įdėmiai ir pranešti apie tai kitiems operatoriams.



Informacija ir rekomendacija

Perduoda papildomą informaciją ir nurodymus duota tema, bei sujungia skyrius.

3. EKSPLOATACIJA PAGAL PASKIRTĮ

Paskirtis

Juostinis transporteris yra skirtas smulkios ir vidutinės frakcijos bei grūdėtumo birių medžiagų transportavimui horizontalia kryptimi (leistinas nuokrypis iki 30°), o taip pat ir smulkios, birios ar palaidos medžiagos gabalais transportavimui. Įrenginiu gali būti gabenamos grūdinės kultūros ir kukurūzai, grūdinių ankštinių ir aliejinių augalų sėklos, pašarai (kombinuotasis pašaras, smulkinti grūdai, granulės, briketai) ir kita. Žaliava gali būti transportuojama nepertraukiamai, prikrovus ją rankiniu arba mechaniniu būdu. Įrenginys yra plačiai naudojamas:

- apdorojant grūdus (priimant juos, valant, džiovinant, sandėliuojant, transportuojant ir t.t.),
- gamybos ir pašarų ruošimo cechuose,
- žemės ūkyje,
- maisto pramonės įmonėse.

Transporteriu gabenamas produktas negali viršyti nurodytų parametrų:

- *Užkrovimo tankis 200-1300 kg /m³
- *Drėgmė iki 30% (javai, grūdinės kultūros)
- *Šiaudų priemaišų iki 150mm maksimaliai 30%
- *Dalelių dydis iki 80mm
- *Natūralaus subėrimo/ pripylimo kampas 22-45%

Juostinį transporterį galima pritaikyti darbui ir technologinėse linijose.



Juostinis transporteris yra skirtas darbui žemės ūkyje arba panašiose srityse. Jo panaudojimas kitais tikslais bus laikomas naudojimu ne pagal paskirtį. Už dėl šios priežasties atsiradusius gedimus gamintojas neatsako.

Gaminio pranašumai

- *Nedideli gabaritiniai matmenys;
- *Paprastas įrengimas;
- *Lengvas ir saugus aptarnavimas;
- *Hermetiškas korpusas (dulkiųjų medžiagų transportavimo galimybė, neužteršiant aplinkos);
- *Didelio produktyvumo pasiekimo galimybė;
- *Lengvo prisitaikymo prie eksploatacijos vietoje esamų sąlygų galimybė;
- *Esamos linijos praplėtimo su naudojamais konvejerio elementais galimybė;
- *Gaminio patvarumas.

Papildoma įranga

Juostinis transporteris gali dirbti su bet kokiais įrenginiais su sąlyga, kad jie nedarys jokios įtakos transporterio darbo kokybei ir saugumui. Gamintojas siūlo visą eilę papildomos įrangos, tokios kaip grūdų džiovyklos, grūdų bokštai, transporteriai ir t.t. Naudodami mūsų firmos įrangą, tikrai įvykdysite šią sąlygą.



DĖMESIO!

Prieš pradėdant naudoti bet kokią papildomą įrangą, būtina įdėmiai susipažinti su rekomendacijomis aptarnavimui.

Eksploatacijos vieta

Įrenginį galima sumontuoti ir pastatyti patalpų viduje ir iš lauko pusės (lauke). Juostinis transporteris tvirtinamas prie jau paruoštų pamatų (ar ant kitokio tvirto pagrindo) pagal taisykles, aprašytas punkte „**SUMONTAVIMAS IR PASTATYMAS**“. Jei transporteris yra atremiamas į išorines plienines konstrukcijas, tai ši atrama turi būti stabili ir patikima. Taip pat turi būti užtikrinamas patogus priėjimas prie valdymo įrengimų ir aptarnavimo vietų.

Į transporterio darbo vietą turi būti nutiesta 3~400V+N+PE įtampos elektros instaliacija.



Papildoma informacija apie reikalavimus elektros instaliacijai pateikiama skyriuje „ELEKTROS ĮRANGA“.



Užtikrinant įrenginio naudojimą pagal paskirtį, būtina vykdyti eksploatacijos techninės ir technologinės kontrolės sąlygas pagal rekomendacijas, nurodytas eksploataavimo instrukcijoje.



Gaminį naudoti, eksploatuoti ir remontuoti gali tik tie asmenys, kurie susipažino su rekomendacijomis, nurodytomis eksploataavimo instrukcijoje.



Savarankiškų, be gamintojo leidimo atliktų techninių mašinos pakeitimų bei modifikacijų atveju, už dėl to atsiradusius gedimus bei nuostolius gamintojas neatsako



Transporterio sumontavimas, pastatymas ir prijungimas, turi būti užbaigiamas priėmimo – perdavimo aktu. Jei toks aktas nesurašomas, netenkama garantijos.

II. TRANSPORTERIO EKSPLOATACIJOS INSTRUKCIJA

1. DARBŲ SAUGOS TAISYKLĖS

Saugumo technikos reikalavimai



ISPĖJIMAS!

Draudžiama dirbti be apsauginio veleno gaubto!

Draudžiama dirbti be transporterio juostos apsaugos!

Draudžiama gesinti elektros instaliaciją vandeniu arba putų gesintuvu!

Draudžiama dirbti, elektros instaliacijai esant sugedusiai arba nesukomplektuotai!

Draudžiama juostinį transporterį remontuoti jam dirbant, arba esant įjungtai elektros įtampai!



DĖMESIO!

Draudžiama aptarnauti transporterį asmenims, nesusipažinusiems su eksploatavimo instrukcija.

Draudžiama aptarnauti įrengimą neblaiviems asmenims, turintiems sveikatos sutrikimų, bei nepilnamečiams.

Draudžiama leisti pašalinius asmenis prie įrenginio, kai jis dirba arba juda.

Draudžiama įjungti transporterio elektros pavaros variklį ne pagal taisykles, numatytas skyriuje „**Kontrolinis paleidimas**”.

Remontuoti, atlikti techninę elektros įrangos apžiūrą, matuoti jos apsaugos nuo elektros srovės efektyvumą, ją užkonservuoti (variklį, elektros instaliaciją, valdymą) gali tik kvalifikuotas elektrikas, turintis atitinkamus leidimus.

Įrenginio darbo vieta turi būti parenkama, laikantis priešgaisrinės apsaugos taisyklių, ir įrengiama su rankiniu priešgaisrinio komplektu, į kurį įeina miltelinis arba angliarūgštinis gesintuvas.



REKOMENDACIJA!

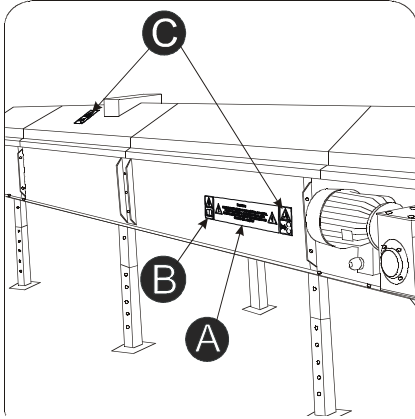
Techninį aptarnavimą, apžiūras, remonto darbus būtina atlikti, esant išjungtam elektros varikliui, ir įrangai apsaugotai nuo galimo pašalinių asmenų atsitiktinio jos įjungimo (pvz. išjungiant saugiklius ir pažymint tą vietą lentele su užrašu «**NEĮJUNGTI!**»)

Transporterį aptarnaujantys, remontuojantys ir konservuojantys asmenys, lygiai taip pat, kaip ir tie asmenys, kurie yra transporterio darbo zonoje, privalo laikytis bendrųjų darbo saugos taisyklių.

Jei ant transporterio nėra įspėjamųjų saugumo ženklų, arba, jie yra sugadinti, būtina įsigyti naujus (norint juos gauti, reikia susisiekti su gamintoju/atstovu).

Saugumo ženklai ir lipdukai bei etiketės esantys ant transporterio

Aprašymas



Paveikslėlis Nr.2 Lipdukų/etikečių ir piktogramų išdėstymas

Lipdukas / etiketė

A

DĖMESIO ĮTAMPA!

PRIEŠ ATLIEKANT REMONTO AR TECHNINĖS APŽIŪROS DARBUS, IŠJUNGTI ELEKTROS TIEKIMĄ ĮRENGINIUI !

B



Piktograma

Iki aptarnavimo darbų pradžios įdėmiai perskaityti rekomendacijas aptarnavimui.

C



Piktograma

Variklio darbo metu korpuso nenuimti. Gali įtraukti besisukančios mašinos dalys.

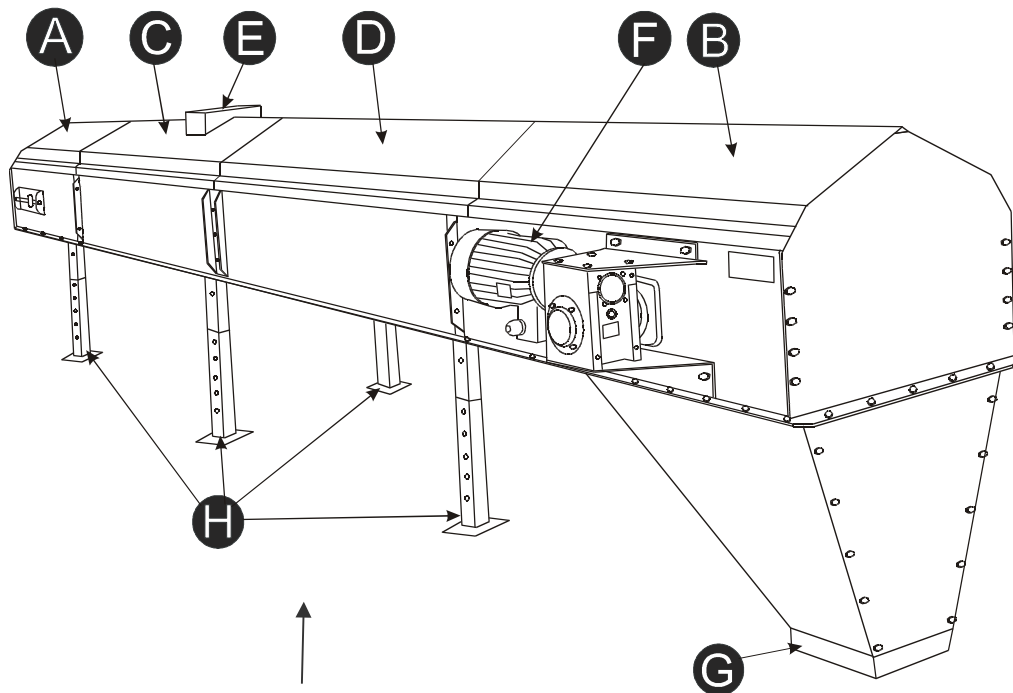
Piktograma (C) yra ant kiekvieno konvejerio gaubto ar sklendės arba netoliese.



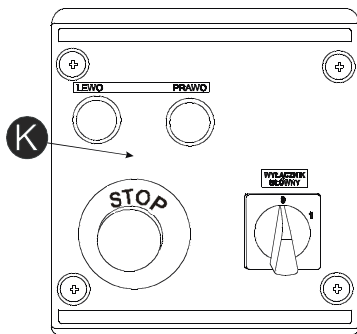
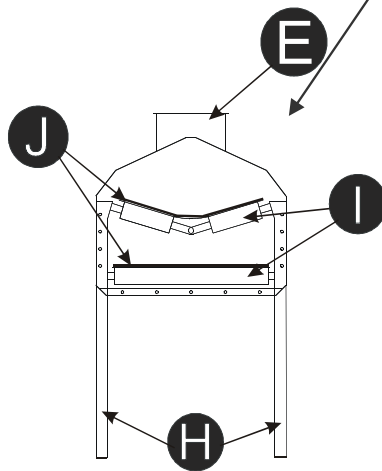
Saugumo ženklai visada turi būti švarūs ir raiškūs. Prarastus arba sugadintus ženklus būtina pakeisti naujais. Norint įsigyti naujus ženklus arba informacinius lipdukus bei etiketes, būtina susisiekti su gaminio gamintoju arba jo atstovu.

2. INFORMACIJA EKSPLOATAVIMUI

Juostinio transporterio sudedamosios dalys



Paveikslėliai Nr.3 Transporterio dalys



Paveikslėlis Nr.4 Valdymo spinta

- A** juostos įtempimo / užkrovimo segmentas
- B** Išpylimo / iškrovimo segmentas
- C** Priėmimo duobės pakrovimo segmentas
- D** Tarpinis / iškrovimo segmentas
- E** Tarpinis / pakrovimo segmentas
- F** Pavaros skyrius / variklis
- G** Iškrovimo leika
- H** Atraminės kojos
- I** Volai
- J** Juosta
- K** Valdymo spinta

Darbas

Juostinis transporteris **FPT** yra stacionari įranga, pritvirtinta prie pamatų ar kitų stabilių konstrukcijų.

Užkrovimo segmentas (**A**) sudarytas iš juostinio transporterio pagrindo (antgalio), kuriame yra juostos tempimo velenas kartu su sraiginiu tempimo mechanizmu.

Iškrovimo segmentas (**B**) sudarytas iš transporterio segmento, kuriame yra varantysis velenas, ir ant segmento sumontuotos pavaros (motoreduktoriaus), kuri sukabinta su varančiuoju vėliu.

Užkrovimo segmentas (**A**) su iškrovimo segmentu (**B**) yra sujungiami tokiu tarpinių segmentų (**C,D,E**) kiekiu, kad būtų galima pasiekti reikiamą atstumą, gabenamos medžiagos transportavimui. Ant varančiojo ir tempimo vėlių yra uždėta transporterio juosta (**J**) kartu su prie jos pritvirtintais varomaisiais elementais.

Tarpinių segmentų (**C,D,E**) kanalai atsidaro ir yra skirti juostos (**J**) sumontavimui, tinkamo pritvirtinimo patikrinimui, o taip pat ir pačios juostos įtempimui.

Medžiaga yra užkraunama per užkrovimo segmentą (**A**) arba priėmimo duobės užkrovimo segmentą (**C**), kuriuose medžiagos arba žaliavos, juostos pagalba, yra gabenamos link iškrovimo segmento.

Pavara valdoma iš valdymo spintelės (**K**). Detalus aprašymas pateikiamas punkte „**REKOMENDACIJA APTARNAVIMUI**“.

3. ĮRANGA

Standartinė įranga

Pirkėjas kartu su gaminiu gauna

❖ Užkrovimo segmentas su tempimo mechanizmu	1 vnt.
❖ Iškrovimo segmentas su elektros pavara	1 vnt.
❖ Juosta	1 kompl.
❖ Tarpinis segmentas	Pagal poreikį
❖ Priėmimo duobės segmentas	Pagal poreikį
❖ Transportavimo segmentas	Pagal poreikį
❖ Volai	Pagal poreikį
❖ Atraminės kojos	Pagal poreikį
❖ Valdymo spinta	Pagal poreikį
❖ Tvirtinimo elementai (varžtai, veržlės,...)	1 kompl.
❖ Jėgos pavara	1 vnt.
❖ Aptarnavimo instrukcija	1 vnt.
❖ Garantinis talonas	1 vnt.

4. REKOMENDACIJA APTARNAVIMUI

Paruošimas paleidimui



ĮSPĖJIMAS

Prieš pradėdant techninę apžiūrą, būtina patikrinti, ar valdymo dėžutė yra pažymėta ir apsaugota, kad jos neįjungtų pašaliniai asmenys.

Prieš paleidžiant mašiną, būtina patikrinti

- ❖ Techninę gaminio būklę ir komplektavimą.
- ❖ Sraigtinių sujungimų būklę – atsilaisvinusius priveržti.
- ❖ Ar transporteryje nėra pašalinių daiktų – jei taip, juos reikia pašalinti.
- ❖ Ar tinkamai įtempta transportavimo juosta.
- ❖ Ar elektros įranga numatyta su privaloma apsauga nuo galimo sužalojimo elektros srove (apsauginio įžeminimo efektyvumą).

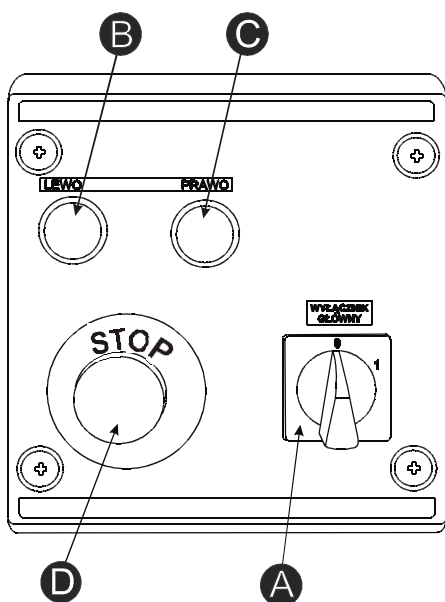


Išmatuoti apsauginį įžeminimą gali tik elektrikas, turintis atitinkamus leidimus.

Kontrolinis paleidimas – pirmasis įjungimas



Užbaigus montavimo darbus, transporterį paleisti pirmą kartą turi teisę tik ta brigada, kuri montuoja įrenginį ir yra apmokyta gamyklos – gamintojos atstovų.



Paveikslėlis Nr.5 Valdymo pultas

Valdymo pulto elementų aprašymas:

- A** Pagrindinis (iš)jungiklis – įjungia/ išjungia įtampą
- B** Įjungimo mygtukas – juostos kryptis į kairę.
- C** Įjungimo mygtukas – juostos kryptis į dešinę
- D** Avarinis (iš)jungiklis „STOP” – skirtas akimirksniu išjungti įrenginį, vieną kartą jį nuspaudus delnu, esant avarinei arba su saugumu susijusiai situacijai. Įrenginį pakartotinai įjungti galima, tik atblokavus avarinio išjungimo mygtuką.

Kontrolinio paleidimo veiksmus atlikti galima, tik atlikus veiksmus, numatytus punkte „**PARUOŠIMAS PALEIDIMUI**”. Po to reikia elgtis, vadovaujantis šiais punktais:

- ❖ Centrinį (iš)jungiklį (**A**) nustatyti į poziciją „1”.
- ❖ Nuspausti mygtuką (**B**) arba (**C**), priklausomai nuo pasirenkamos transporterio judėjimo krypties.
- ❖ Jei variklis neįsijungia, tai to priežastis gali būti juostos judėjimo krypties neatitikimas su rodykle, esančia ant transporto kanalo (**DĖMESIO!** Neatitikimo atveju būtina apie tai pranešti kvalifikuotam elektrikui).
- ❖ Pavara išjungžiama centrinio (iš)jungiklio (**A**) sukiklį nustačius į poziciją „0”.

Naująjį gaminį paleidžiant pirmą kartą, iš pradžių reikia padirbti maždaug 1-1,5 valandas tuščiaja eiga (tai yra žaliavos nepaduodant) ir tuo metu reikia įvertinti transporterio darbą, klausantis transporterio skleidžiamų garsų, bei patikrinti guolių įkaitimo laipsnį.

Transporteris turi veikti be kliūčių (tolygiai, be drebinimo, virpčiojimų, girgždėjimo ir bereikalingo triukšmo), o guolių dėžučių temperatūra negali viršyti 50°C.

Ypatingą dėmesį būtina atkreipti į:

- Tinkamą ir tolygią juostos padėtį;
- Ar transporterio juosta nesitrina į kanalų sienelės;
- Ar tinkamai įtempta transporterio juosta.

Jeigu pastebimi transporterio darbo defektai arba gedimai, būtina iškart išjungti variklį (centrinio (iš)jungiklio (**A**) sukiklį nustačius į padėtį „0”).

Nustatyti defekto vietą ir priežastį arba gedimus ir pagal galimybes, bei numatytas (garantiniame talone) taisykles, pašalinti nesklandumus, arba pranešti apie juos gamintojo aptarnavimo punktui.

Įrenginį paleidžiant dar kartą, pakartoti procedūrą pagal punktą „**KONTROLINIS PALEIDIMAS – PIRMASIS ĮJUNGIMAS**”.

Po to, kai įsitikinsime, kad transporteris dirba tinkamai, maždaug po 1 valandos bus galima pradėti dirbti ir pilnu krūviu. Jei įrenginys veikia tinkamai, įrenginį galima pradėti eksploatuoti.



Standartiškai valdymo pultas tiekiamas su vienu mygtuku (**B**). Tai reiškia, kad transporteris skirtas transportuoti viena kryptimi (juosta juda viena kryptimi).



Valdymo pultas gali būti įrengtas su tolygaus paleidimo sistema (jei variklio galingumas yra didesnis nei 5,5kW). Tuo atveju, prieš paduodant medžiagas ar žaliavas būtina kurį laiką palaukti (maždaug 5 sek.), kol variklio darbas stabilizuosis.

Variklį įjungiant jo apsauginiu įrenginiu, būtina elgtis pagal punkto „**PRIEDAS VARIKLIO APSAUGAI**“ nurodymus, o po to vėl paleisti įrenginį pagal punkto „**KONTROLINIS PALEIDIMAS – PIRMASIS ĮJUNGIMAS**“ nurodymus.



REKOMENDACIJA

Transporterio darbo metu įvykus avarijai, kylant pavojui gyvybei arba turto sugadinimui, būtina sustabdyti transporterį naudojant avarinio (iš)jungiklio (**D**) mygtuką (Paveikslėlis Nr.5)



ĮSPĖJIMAS

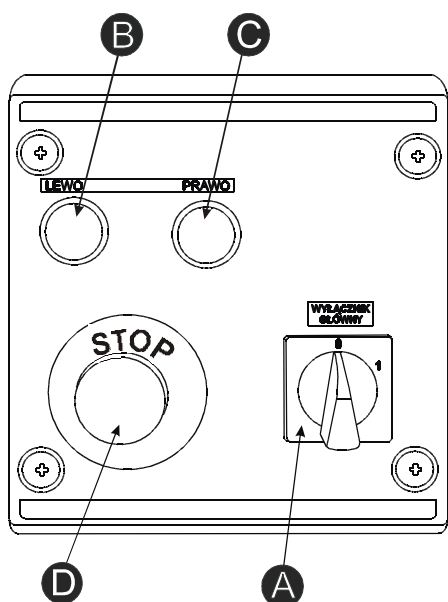
Jei transporteris buvo išjungtas avariniu (iš)jungikliu, norint jį atblokuoti ir vėl įjungti transporterį, galima tik pašalinus šios išjungimo priemonės panaudojimo priežastis.



ĮSPĖJIMAS

Paleisti įrenginį, nepritvirtinus apsauginių gaubtų, **draudžiama !!**

Darbas



Paveikslėlis Nr.6 Valdymo pultas

Po kontrolinio paleidimo ir techninės apžiūros, galima pradėti darbą įrenginiu pagal jo paskirtį, tai yra jį prikraunant / užkraunant.

Transporteris yra valdomas mygtukais, esančiais valdymo pulte, detaliam aprašytam punkte „**KONTROLINIS PALEIDIMAS – PIRMASIS ĮJUNGIMAS**“.

Darbinis ciklas

- ❖ Pagrindinį (iš)jungiklį (**A**) perstatyti į poziciją „1“.
- ❖ Nuspausti mygtuką (**B**) arba (**C**), priklausomai nuo pasirinktos transporterio judėjimo krypties (jei yra ši opcija).
- ❖ Žaliavą nukreipti į užkrovimo angą.
- ❖ **Užbaigus darbą, išjungti įrangą, perstatant centrinio (iš)jungiklio (A) mygtuką į poziciją „0“.** Prieš išjungiant transporterį, pirma reikia nutraukti medžiagos ar žaliavos padavimą bei patekimą į užkrovimo sekciją ir palaukti, kol bus pergabenta visa žaliava.



UŽKROVIMO PROCESO METU TRANSPORTERIS TURI DIRBTI NEPERTRAUKIAMAI !

TECHNINĖS APŽIŪROS

Kasdieninis aptarnavimas bei servisas

Patikrinti

- ❖ Transporterio sukomplektavimą ir techninę būklę, elektros įrangą.
- ❖ Sujungimų patikimumą.
- ❖ Juostos įtempimą.

Pašalinti aiškius mechaninius gedimus.



ĮSPĖJIMAS

Atliekant remonto – derinimo, bei reguliavimo darbus, transporteris turi būti išjungtas, o valdymo pultas pažymėtas lentele: „**NEJUNGTI! REMONTAS!**”

Periodinis aptarnavimas bei servisas

Po 1000 transporterio darbo valandų

- ❖ Sutepti guolius tepalu ЛТ-2 ar kitų atitinkamų parametrų tepalu.
- ❖ Patikrinti volų būklę ir jų guolius.
- ❖ Patikrinti techninę juostos būklę.
- ❖ Pašalinti kitus pastebėtus, bet neišvardintus gedimus.

Po 3000 transporterio darbo valandų

Į vidutinės apimties remontą įeina:

- ❖ Juostos būklės patikra,
- ❖ Elektros įrangos būklės patikra,
- ❖ Lakuotų ir dažytų paviršių būklės patikra,
- ❖ Atsilaisvinusių sraigčių bei varžtų sujungimų būklės patikra,
- ❖ **Mechaninių sugadinimų pašalinimas, susidėvėjusių detalių pakeičimas naujomis.**

Po 15000 transporterio darbo valandų arba praėjus 10-čiai metų

*Norint atlikti kapitalinį remontą, reikia išardyti ir suremontuoti arba pakeisti visus transporterio mazgus. Po kapitalinio remonto paleidžiant transporterį, būtina laikytis punkto „**KONTROLINIS PALEIDIMAS – PIRMASIS ĮJUNGIMAS**” nurodymų.*



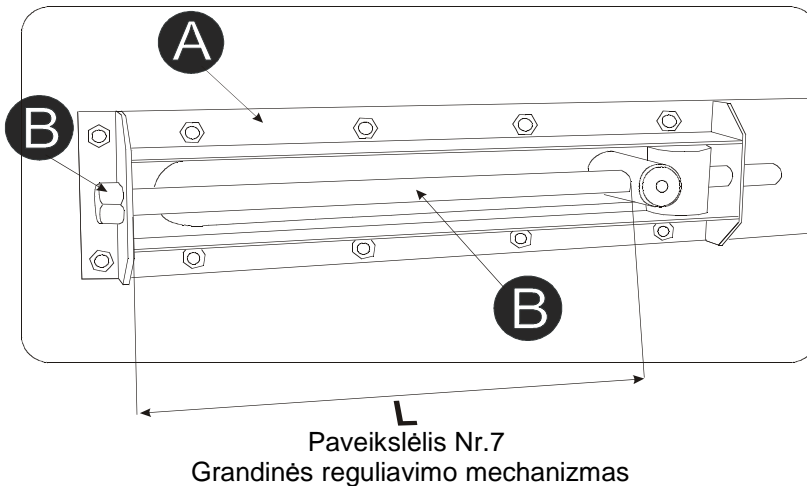
Transporteriui dirbant sunkiomis darbo sąlygomis, įrenginį remontuoti gali prireikti ir dažniau. Tokių aptarnavimų/remontų trukmę, priklausomai nuo būtinybės, turi nurodyti naudotojas / vartotojas.



ĮSPĖJIMAS

Remonto ir reguliavimo darbų atlikimo metu transporteris turi būti išjungtas, o jo valdymo dėžutė pažymėta lentele: „**NEJUNGTI! REMONTAS!**”

Transporterio juostos reguliavimas



Juostos įtempimas turi būti reguliariai tikrinamas. Pašalinis garsas gali būti netinkamo įtempimo priežastis.

Juostos reguliavimo mechanizmas (A) yra juostos įtempimo segmente. Reguliavimas atliekamas su plokščiu veržliarakčiu. Sukant varžtą (B) keičiasi įtempimo ašies padėtis tuo pačiu keičiasi ir juostos įtempimas. Įtempimo mechanizmas yra įtempimo segmento abiejose pusėse. Atstumas „L“ abiejose pusėse turi būti vienodas.



ĮSPĖJIMAS

Atliekant remonto ir reguliavimo darbus, transporteris turi būti išjungtas, o jos valdymo dėžutė pažymėta lentelė: „**NEJUNGTI! REMONTAS**“.

Elektros įranga

Viso transporterio naudojimo ciklo metu elektros įranga turi būti suinstaliuota ir paruošta pagal žemiau nurodytas direktyvas:

- Elektros instaliacija (nuolatinė) turi būti pritaikyta pakankamai srovės su įtampa apkrovai, norint paleisti variklį su apsauga nuo trumpojo jungimo su laiko išlaidymu.
- Elektros instaliacija turi būti įrengta į diferencinės srovės (iš)jungiklį su srovės 30mA nuotėkiu.
- Į valdymo spintelę būtina paduoti 50 Hz dažnio 3~400V+N+PE įtampą.
- Valdymo spintelė kartu su lengva prieiga prie jos turi būti suinstaliuota netoli transporterio (arčiau supylimo stoties) maždaug 1,7 m nuo pagrindo aukštyje.
- Laidai, jungiantys valdymo spintelę su varikliu, turi būti pakloti ir privesti pagal tam taikomas privalomas taisykles ir normas.
- Transporterio konstrukciją būtina sujungti su išlyginamaisiais laidais minimaliai 25mm² FeZn juosta.

Valdymo spintelė gali būti leidžiama 2-jų variantų:

- ❖ juostos judėjimo viena kryptimi valdymo spintelė (standartinė);
- ❖ juostos judėjimo dviem kryptimis valdymo spintelė (dešinė/kairė).



ĮSPĖJIMAS

Remonto ir reguliavimo darbų atlikimo metu transporteris turi būti išjungtas, o valdymo dėžutė pažymėta lentelė: „**NEJUNGTI! REMONTAS**“.



ĮSPĖJIMAS

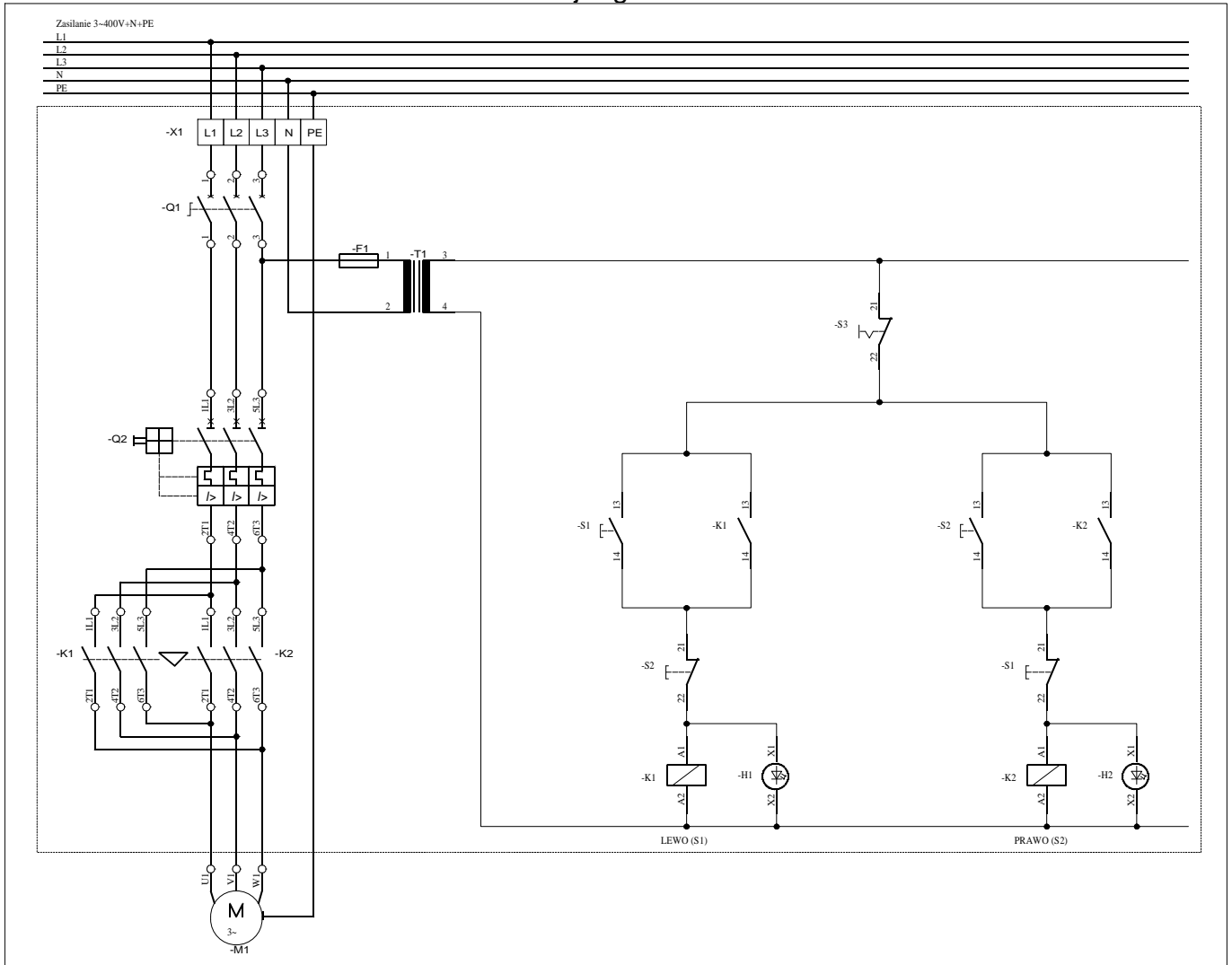
Tik kvalifikuotas elektrikas, turintis atitinkamus leidimus, turi ir gali patikrinti elektros įrangą, kaip efektyviai ji yra apsaugota nuo sužalojimo elektros srove.



REKOMENDACIJA

Visus su nekasdieniu įrenginio aptarnavimu susijusius elektros prijungimus gali atlikti tik kvalifikuotas elektrikas, turintis tam atitinkamus leidimus.

Elektros jungimo schema



Paveikslėlis A. Elektros pajungimo schema

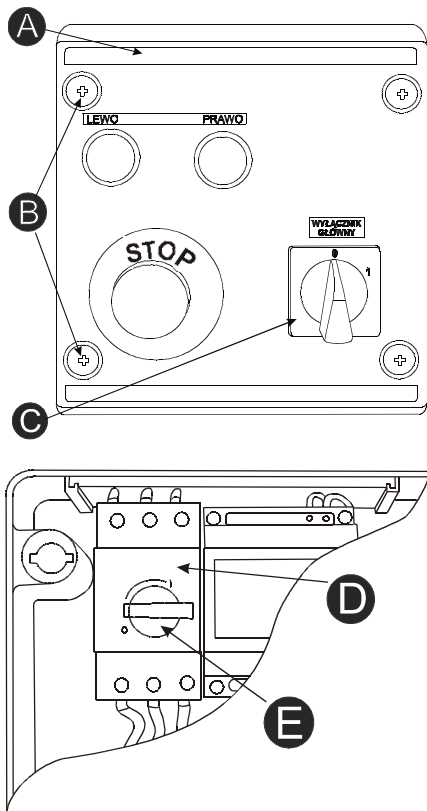
Žymėjimų aprašymas:

- | | | | |
|-----|-----------------------------------|-----|--------------------------|
| -X1 | Suspaudimo plokštelė | -Q1 | Centrinis (iš)jungiklis |
| -K1 | Kontaktorius (judėjimui kairę) | -Q2 | Variklio (iš)jungiklis |
| -K2 | Kontaktorius (judėjimui į dešinę) | -M1 | Variklis |
| -F1 | Saugiklis 0,3A | -T1 | Transformatorius 220/24V |
| -S1 | Mygtukas (judėjimui kairę) | -H1 | Mygtuko S1 lemputė |
| -S2 | Mygtukas (judėjimui į dešinę) | -H2 | Mygtuko S2 lemputė |
| -S3 | Avarinis (iš)jungiklis | | |



Elektros įrangą, naudojama žemės ūkio objektuose, kuriuose dirbs transporteris, turi atitikti IP54 apsaugos laipsnį.

Variklio apsaugos įjungimas



Paveikslėlis Nr. 8
Uždarytos ir atidarytos valdymo
spintelės vaizdas

Apsauginė elektros variklio sistema (variklio (iš)jungiklis) apsaugo elektros pavaros variklį nuo per didelės įtampos arba trumpojo jungimo.

Sistema išjungs variklį tokiu atveju, jei dėl didesnės perkrovos, nei nustatyta (iš)jungiklyje, nuolat pradės didėti elektros energijos sąnaudos.

Vėl paleisti variklį galima, tik išsiaiškinus ir panaikinus išjungimo priežastis. Apsauginė sistema patalpinta transporterio (A) valdymo spintelėje.

Tam reikia

- ❖ Išjungti elektros spintelės maitinimo srovę arba išraukti saugiklius.
- ❖ Atidaryti spintelę, atsukant du kairiuosius varžtus (B), tvirtinančius spintelės dureles. Prieš atidarant spintelę, būtina įsitikinti, kad centrinis (iš)jungiklis (C) būtų pozicijoje „0”.
- ❖ Šiek tiek atverti dureles ir rasti elektros variklio (D) (iš)jungiklį, kaip pavaizduota paveikslėlyje. (Iš)jungiklis yra su rankenėle. Rankenėlę (E) reikia perstatyti iš pozicijos „0” į poziciją „1”. Jei tos pozicijos nustatyti nepavyktų, tada reikia palaukti keletą minučių, kol atauš apsauginis įrenginys.
- ❖ Vėl surinkti spintelę. Pakartotinai paleisti transporterį būtina pagal punkto „DARBAS” nurodymus.



ĮSPĖJIMAS

Prieš atidarant valdymo spintelę, būtina įsitikinti, kad centrinis (iš)jungiklis nustatytas į padėtį „0”.



ĮSPĖJIMAS

Spintelę atidaryti galima tik išjungus įtampą.



ĮSPĖJIMAS

Draudžiama keisti elektros variklio (iš)jungiklio nustatymus ir keisti patį (iš)jungiklį į kitą, skirtingų parametrų ir nustatymų (iš)jungiklį.

6. LAIKYMAS

Prieš ilgesnę eksploatacijos pertrauką, reiktų atlikti šiuos veiksmus:

- ❖ išvalyti transporterio ir elektros įrangos elementus.
- ❖ metalinius nenudažytus įrenginio elementus padengti apsauginio tepalo sluoksniu;
- ❖ laikyti sausoje vietoje, užtikrinančioje apsaugą nuo atmosferinių kritulių (lietaus, sniego).;
- ❖ atjungti elektros maitinimą, nutraukiant elektros srovės tiekimą valdymo spintelėje;
- ❖ pagal galimybes uždengti mašiną vandeniui atspariu audiniu (brezentu).

Paleidžiant įrenginį vėl, elgtis pagal taisyklių nurodymus, aprašytus skyriuje „**KONTROLINIS PALEIDIMAS – PIRMASIS ĮJUNGIMAS**”



ĮSPĖJIMAS

Laikymo/ saugojimo metu, transporteris turi būti išjungtas iš elektros srovės šaltinio.

7. TIEKIMAS, TRANSPORTAVIMAS IR SUMONTAVIMAS

Tiekimas

Juostinius FPT-400 ir FPT-650 serijos transporterius galima įsigyti tik iš įgaliotų atstovų Lietuvoje (UAB „Agrosistemas“). Transporteriai yra parduodami tam tikrais segmentais, paruoštais transportavimui ir montavimui reikaujama ilgiu (žr. skyrių „**NOMINALŪS DUOMENYS IR MATMENYS**“). Jei transporterį pristato ne gaminių tiekėjas - atstovas, būtina patikrinti mašinos sukomplektavimą. Patikrinti, ar nebuvo padaryta sugadinimų transportavimo metu.

Transportavimas

Transporterio pervežimui galima panaudoti bet kokią transporto priemonę, su sąlyga, kad bus laikomasi darbų saugos ir kelių eismo taisyklių, o gabenimo ar pervežimo geležinkelio transportu atveju, laikytis gabenimo geležinkeliais taisyklių. Transporterio sekcijas ir mazgus galima gabenti ir šakiniu autokrautuvu, pakeliant juos iš apačios.



ĮSPĖJIMAS

Įranga pakraunama ir iškraunama krovinių kėlimo įranga, kurios min. keliamąja galia **500kg**.



ĮSPĖJIMAS

Kilnoti ar perstatinėti transporterį, jei jis susideda iš daugiau nei 2 dalių (segmentų), galima tik naudojant atitinkamos kėlimo galios įrenginius.



Sumontavimas

REKOMENDACIJA

Pervežimo metu gaminį arba jo sudėtines dalis būtina tinkamai pritvirtinti, siekiant apsaugoti nuo galimų perkėlimų ar apvirtimo, o elektros įrangą ir variklį apsaugoti nuo atmosferinių kritulių.

Montuoti gaminį pas pirkėją gali tik gamintojo autorizuotas ir apmokytas personalas (montavimo brigada). Montuojant transporterį, jį būtina statyti pagal taisykles, aprašytas skyriuje „**EKSPLOATACIJOS VIETA**”.

Montavimo darbai pradedami:

- ❖ Užbaigus statybos darbus, susijusius su transporterio pastatymu (pastatai, statybinė adaptacija, pagrindas).
- ❖ Perdavus montavimo brigadai darbinius –techninius projektus, o taip pat ir šių objektų techninio priėmimo protokolus.



Statybos projekte turi būti pažymėtos pagrindinės transporterio ašys.

Montuoti transporterį galima universaliais kėlimo ir montavimo instrumentais. Norint palengvinti montavimą, transporterio mazgus statybos aikštelėje reikia išdėlioti jų montavimo eilės tvarka.

Montavimo darbų seka

- ❖ Pažymėti transporterio montavimo ašis objekte.
- ❖ Pritvirtinti išpylimo segmentą pažymėtoje vietoje.
- ❖ Prie išpylimo segmento jungti sekančias dedamąsias, užbaigiant juostos įtempimo segmentu.
- ❖ Montuojant transporterį kampu, būtinos papildomos atramos.
- ❖ Pagal poreikį, sumontuoti papildomus įpylimo/išpylimo segmentus.
- ❖ Įdėti ir sujungti juostą. Juosta turi dėtis volų viršuje.
- ❖ Uždėti transporterio viršutinius dangčius.
- ❖ Transporterio viršuje, ant segmentų sujungimų, sumontuoti uždengimus, prieš tai atidžiai sutepus sandarinimo medžiaga (silikonu / hermetiku).
- ❖ Tarpinius segmentus pritvirtinti prie atraminės įrangos konstrukcijos ar pamato.
- ❖ Prie elektros instaliacijos prijungti elektros pavarą ir valdymą (spintelę) (žr. skyrių „**ELEKTROS ĮRANGA**”).



ĮSPĖJIMAS

Saugumo technikos reikalavimai apima tiekėjo atsakomybę už juostinio transporterio konstrukciją. Tiekėjas neatsako už at-ramines konstrukcijas, prie kurių tvirtinamas transporteris (už šias konstrukcijas atsako investuotojas / pirkėjas). To išimtimi yra tos konstrukcijos ir įrenginiai, kuriuos suprojektavo, pristatė ir pastatė gamintojas (kuris gamina ir transporterį) arba jo įga-liotas atstovas.



ĮSPĖJIMAS

Esant papildomai angai skirtai tiesioginiam produkto padavimui į transporterį, papildomai turi būti sumontuotos grotelės ne ma-žiau kaip 50cm atstumu iki judančios juostos, tam, kad išvengti bet kokios galimybės į veikiančią įrenginį patekti pašaliniais daiktams ar atsitiktinio rankos įkišimo.

Po sumontavimo:

- ❖ Patikrinkite, ar visi juostinio transporterio segmentai yra vienoje plokštumoje (lygiagretūs) bei tinkamai su- jungti vienas kito atžvilgiu.
- ❖ Patikrinkite, ar pavaros ir (į)tempimo velenai yra vienoje plokštumoje ir ar sutampa su pagrindinėmis transporterio ašimis (yra ant vienos bendros ašies).

Leidžiamos nuokrypio normos pagal PN- 63/M - 46533 standartą.



Transporterio elektros įrangos montavimas aprašytas skyriuje „**ELEKTROS ĮRANGA**”.



ATSARGIAI

Elektros įrangą turi patikrinti kvalifikuotas elektrikas. Elektros įranga turi būti reikalaujamų parametrų ir aktualių teigiamų elektrinių išmatavimų.

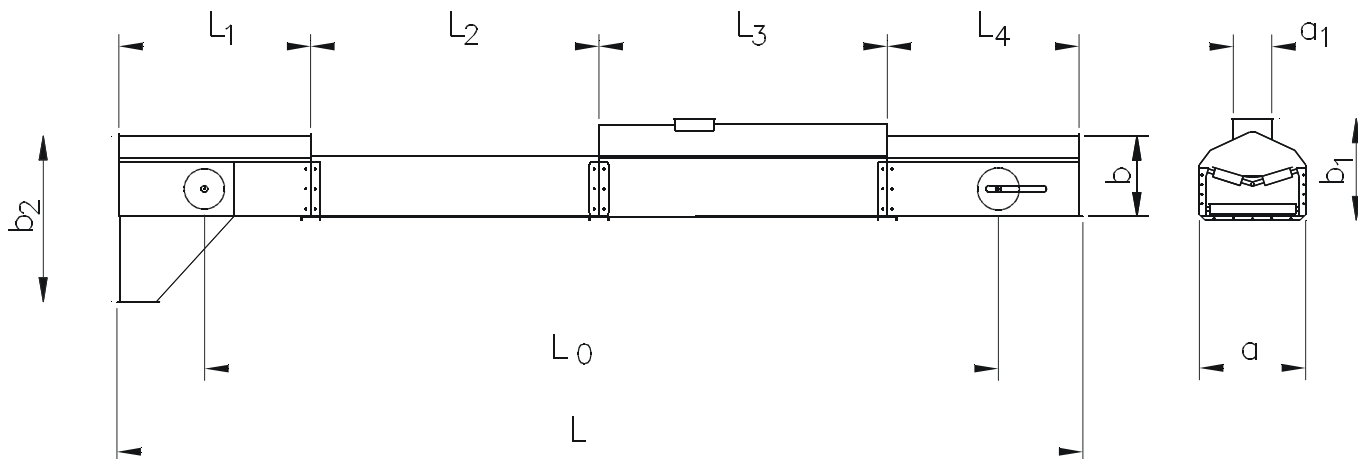
DĖMESIO!!!

Didžiausias transporterio nuokrypis negali būti didesnis kaip 30°



Išsamūs duomenys elektros įrangos tema aprašyti skyriuje „**ELEKTROS ĮRANGA**”.

8. NOMINALŪS DUOMENYS IR MATMENYS



Paveikslėlis Nr. 9. Nominalūs duomenys ir matmenys

1-a lentelė

Mechaninė dalis			
Pavadinimas	Mato vnt.	Rodikliai	
Našumas	T/h	50 / 60 esant kviečių tankiui $\gamma=0,76 \text{ t/m}^3$	100 / 130 esant grūdų tankiui $\gamma=0,76 \text{ t/m}^3$
Matmenys			
A	mm	554	780
A ₁	mm	Ø200	Ø270
B	mm	420	540
B ₁	mm	530	645
B ₂	mm	868	770
L	mm	$2000 + n \times L_2$	$2000 + n \times L_2$
L ₀	mm	$11800 + n \times L_2$	$1180 + n \times L_2$
L ₁	mm	1000	1000
L ₂	mm	1504	1504
L ₃	mm	1504	1504
L ₄	mm	1000	1000
Masė	kg	$248 + n \times 57$	$248 + n \times 57$
Juostos judėjimo greitis	m/sek.	3	
Juostos plotis	mm	400	650
Aptarnaujančių asmenų skaičius	Vnt.	1	
Deklaruojamas triukšmo lygis	dB (A)	$L_{Aeq} = 75$	
**n – tarpinių segmentų skaičius			

Elektrinė dalis			
Elektros maitinimo įtampa	V	3 ~400 + N + PE	
Dažnis	Hz	50	
Apsaugos laipsnis	IP54		
Variklio apsauga	Variklio išjungiklis		
Variklio galingumas pagal transporterio ilgį.			
Iki 20m	kW	1,5 -2,2	2,2 – 3,0
20 – 50m	kW	2,2 – 3,0	3,0 – 4,0
50 – 75m	kW	3,0 – 4,0	4,0 – 5,0
75 – 100m	kW	4,0 – 5,5	5,5 – 7,5
daugiau kaip 100m	kW	5,5 – 7,5	7,5 – 11,0



Išsamūs duomenys elektros įrangos tema aprašyti skyriuje „ELEKTROS ĮRANGA”.

9. IŠARDYMAS IR LIKVIDAVIMAS

„Atliekų utilizavimo technologija” – tai reiškia, kad kaušinio transporterio naudotojas gaminio likvidavimo arba panaudotų dalių keitimo metu turi atlikti šiuos veiksmus:

- ⤴ Atrestauruoti arba išsaugoti detales bei dalis, dar tinkamas tolesniam naudojimui.
- ⤴ Metalo atliekas priduoti į metalo laužo priėmimo bei supirkimo punktą.
- ⤴ Elementus, pagamintus iš dirbtinių medžiagų, gumos, plastmasės ir pan., priduoti antrinių žaliavų punktams arba elgtis pagal vietines šioms metalo, neorganinių, organinių ir maišytų medžiagų atliekų utilizavimo procedūroms numatytas taisykles.

10. ATSARGINIŲ DALIŲ SĄRAŠAS

Užsakant atsargines dalis, būtina nurodyti transporterio pavadinimą (tipą), numerį kataloge ir užsakomų dalių kiekį.

Siūlomi varžtai, veržlės, poveržlės, tarpikliai:

- ⤴ Pagaminimo klasė 8,8,
- ⤴ Pagaminimo kokybės ir atskirų sraigtinių sujungimų rūšių savybės - pagal Lenkijos ir europines normas bei standartus.

Varžtai	Įprastinės poveržlės	Fiksuojančios poveržlės	Įprastinės veržlės	Užsifiksuojančios veržlės
M 6x20	φ 6	φ 6	M6	M6
M 8x20	φ 8	φ 8	M8	M8
M10x 30	φ 10	φ 10	M10	M10
M12x40	φ 12	φ 12	M12	M12
M14x40	φ 14	φ 14	M14	M14
M16x45	φ 16	φ 16	M16	M16



Tik originalių atsarginių dalių, kurias rekomenduoja gamintojas, naudojimas, garantuoja saugią ir ilgalaikę transporterio eksploataciją.



Rekomendacijos techninėms apžiūroms pateikiamos skyriuje „**TECHNINĖS APŽIŪROS**”.

11. GARANTIJA

Visiems gaminiams gamintojas suteikia garantinį terminą, vadovaudamasis sąlygomis, pateiktomis garantiniame talone. Jame taip pat nurodyta informacija apie techninį aptarnavimą.



Tikslus saugumo technikos taisyklių ir rekomendacijų eksploatacijai laikymasis garantuoja tai, kad nė vienas garantijos punktas nebus pažeistas, o tai reiškia, kad garantija galios.



Garantinis talonas galioja tuo atveju, jei jame yra pardavimo datos įrašas, patvirtintas pardavimo atstovo atsakingo asmens parašu ir firmos antspaudu, o taip pat žyma apie įrenginio paleidimą.

GARANTINIS TALONAS



ĮRENGINIO PAVADINIMAS:

GAMYKLINIAI NUMERIAI:

.....

.....

.....

.....

.....

.....

.....

NAUDOTOJAS:.....

OBJEKTO EKSPLOATACIJOS PRADŽIOS DATA:

GARANTINIAI ĮSIPAREIGOJIMAI

- ❖ Pardavėjas suteikia garantiją tinkamam įmonės FEERUM įrenginių darbui.
- ❖ Garantinis laikotarpis - 12 mėnesių nuo datos, nurodytos pirkimo dokumente ir pažymėtos priėmimo – perdavimo akte (priėmimo – perdavimo aktas nurodo objekto paleidimo dieną/ eksploatacijos pradžią).
- ❖ **Viso garantinio laikotarpio metu suteikiame:**
 - nemokamą vienkartinį, daugiausia trijų operatorių, aptarnaujančių transporterius, apmokymą.
 - įrenginio gedimų arba pažeidimų dėl nekokybiškų medžiagų, konstrukcinio arba montažinio broko taisymą ir nemokamą remontą per 14-ą dienų nuo paraiškos (pardavėjo informavimo) datos. Į nemokamą remontą pagal serviso sąlygas neįtraukta pravažavimo pas klientą vertė (garantinio laikotarpio metu už kelionę iki kliento yra mokama pagal nustatytą tarifą). Garantinio laikotarpio metu nereikia mokėti už atliktą darbą/remontą ir pakeistas medžiagas.
 - periodines technines apžiūras mažiausiai tris kartus per metus, kurias apmoka pirkėjas.
- ❖ **Pretenzijų realizavimo sąlygos garantinio laiko metu:**
 - transporterį sumontuoti/pajungti turi gamintojas arba jo įgaliota įmonė;
 - transporteris turi būti eksploatuojamas/panaudojamas pagal aptarnavimo instrukciją.
 - paleidimą, periodines technines apžiūras ir remontą atlikti gali tik pardavėjo serviso įmonė arba jo įgalioti asmenys.
 - naudotojas privalo pateikti jo raštišką paraišką periodinės techninės apžiūros atlikimui ir pranešti gamintojui – pardavėjui transporterio numerį.
 - naudotojas privalo vesti pridėtą serviso taloną.
- ❖ **Mašinos gedimams, atsiradusiems dėl:**

- netinkamos eksploatacijos (aptarnavimo instrukcijos ir gamintojo rekomendacijų nesilaikymo);
- netinkamo transporterio naudojimo;
- aptarnavimo, atlikto pašalinių asmenų;
- neteisingo sumontavimo (tai liečia ir savarankiškus perdarymus, praplėtimus, įsikišimą į darbo technologiją ir valdymą);
- atsitiktinių įvykių ir kitų situacijų, už kurias gamintojas ir pardavėjas neatsako, pavyzdžiui apgadinimus savarankiško transportavimo metu, mechaninius cinkuotų, lakuotų, hermetiškų ir t.t. paviršių pažeidimus;
- nekokybiškų eksploatacinių priemonių (konservavimo medžiagų, tepalų ir pan.) naudojimo;
- per mažos elektros srovės įtampos arba jos svyravimų transporterio darbo metu;
- per mažo elektros srovės, paduodamos transporteriui, galingumo;
- kitų gamintojo nenumatytų medžiagų (pvz. akmenų, kaustinės sodos – natrio šarmo) patekimo į transporterį;
- savarankiško remonto ir mazgų keitimo, perdarymo, techninės modifikacijos ir konstrukcinių pakeitimų;
- tokių teršalų, kaip - akmenys, šiaudai, maišai, skudurai ir pan. patekimo į transporterį;
- per mažo diržų, juostų ir grandinių transporteriuose įtempimo;
- įeinančių (pakrovimo) ir išeinančių (iškrovimo) transporterio angų užblokavimo;
- kitų, gamintojo nerekomenduojamų medžiagų transportavimo.

GARANTIJA NETAIKOMA!

- ❖ **Detalių, nepriklausančių garantiniams įsipareigojimams, sąrašas:**
 - guoliai (sugedę dėl netinkamo naudojimo arba eksploatuojant nesutepus tepalu);
 - elektros instaliacija, pažeista dėl naudotojo kaltės;
 - saugikliai, lemputės, davikliai;
 - elektros varikliai ir kontaktoriai;
 - diržai ir juostos, pažeistos dėl aukštos temperatūros;
 - vamzdžiai, skirstytuvai, alkūnės, įėjimai, išėjimai ir tie elementai, kurie natūraliai nusidėvi dėl trinties.
- ❖ **Garantija taip pat netaikoma ir šiais atvejais:**
 - netaikant pagrindinio konservavimo (nesutepant guolių);
 - nevalant transporteriuose susikaupusio purvo, šiaudų dulkių, kukurūzų lukštų ir kt.;
 - sunaikinus arba pašalinus lentelę su nominaliais duomenimis.
- ❖ Garantinis laikas bus pratęstas automatiškai, jei mašina bus remontuojama, remiantis įrašais garantiniame talone.
- ❖ Sutartinis tarifas už periodinę techninę apžiūrą suma, o taip pat kiekvieno atvykimo, taikant savus tarifus, vertė. Garantinės ir pogarantinės apžiūros yra atliekamos pagal naudotojo prašymą ar paraišką ir apmokamos pagal pateiktą sąskaitą.
- ❖ Už atsargines dalis, kurioms garantija nėra taikoma, arba dalis, įsigytas pasibaigus garantiniam laikui, naudotojas privalo sumokėti grynais, arba, pirkdamas dalis, bankiniu pavedimu.
- ❖ Skardos perforacijai, atsiradusiai dėl: išsiliejusių išdinančių medžiagų, perdegusių lempučių ir daviklių, o taip pat veiksmų, nurodytų instrukcijoje, kuriuos naudotojas privalo įvykdyti savarankiškai, taip pat dėl nekokybiškos elektros įrangos instaliavimo, **Garantija netaikoma**. Taip pat, į garantiją neįtraukiamas ir įrangai atsiradęs poveikis dėl įrangos užteršimo dulkėmis, kitais metalais ir pan.
- ❖ Visi gaminio remonto bei techninės modifikacijos darbai, atlikti SAVAVALIŠKAI, neįgaliojų asmenų arba įmonių, atima teisės, numatytas garantiniuose įsipareigojimuose.
- ❖ Nepagrįstos reklamacijos atveju naudotojas privalo padengti serviso bei techninio aptarnavimo darbuotojo atvykimo kaštus pagal pardavėjo kainoraštyje numatytus įkainius.

- ❖ Garantinis talonas galioja tuo atveju, jei jame yra pardavimo datos, patvirtintos prekybos atstovo atsakingo asmens parašu ir įmonės antspaudu be jokių pataisymų, įrašas, o taip pat ir žyma apie įrenginio paleidimą, jo eksploatacijos pradžią.
- ❖ Garantinį taloną atveža techninio aptarnavimo darbuotojas pirmosios techninės apžiūros metu.
- ❖ Garantinius įsipareigojimus ir naudotojo teises, numatytas pagal garantinius įsipareigojimus, detaliau nustato Civilinis kodeksas.
- ❖ Tokie darbai, kaip: (diržų, juostų, grandinių) sutrumpinimas ar įtempimas, saugiklių ar lempučių pakeitimas, įrenginio valymas, užkonservavimas, tinkamos bei tvarkingos įrenginio būklės kontrolė, yra mokami ir neatliekami pagal garantinius įsipareigojimus.
- ❖ Pirkėjas laikosi paraiškų garantinės techninės apžiūros atlikimui datų bei terminų.
- ❖ Apmokėjimo už serviso bei techninio aptarnavimo paslaugas sąlygų nesilaikymas (pagal pateiktas sąskaitas), gali būti garantinio laiko baigties priežastimi.
- ❖ Naudoti transporterius be pasirašytų priėmimo – perdavimo aktų draudžiama ir tai gali būti garantinių įsipareigojimų galiojimo bei teikimo nutraukimo priežastimi.
- ❖ Garantiniai įsipareigojimai nebus vykdomi tol, kol už įsigytus transporterius nebus sumokėta visa sutartyje nurodyta suma iki sutartyje nurodytos datos (tokiu atveju, garantinio aptarnavimo atlikimo grafikų nesilaikymas, gali tapti garantinių įsipareigojimų galiojimo bei teikimo nutraukimo priežastimi).

Garantijos sąlygų, nurodytų aukščiau pateikiamuose punktuose, nesilaikymas, laikomas garantijos laiko baigties priežastimi.